

Please read and save these instructions. product described. Protect yourself and others by observing all injury and/or property damage! Retain instructions for future re

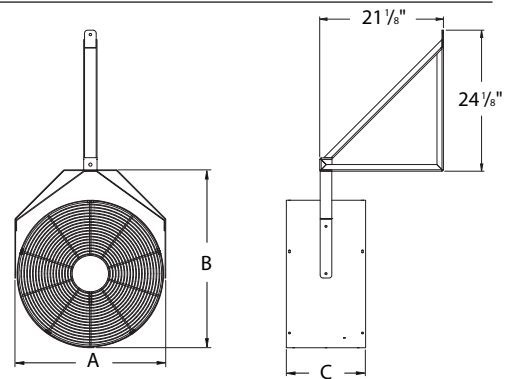
**NOTE: Some models on this manual have been discontinued. An updated version may be available with new models.**

maintain the t in personal

# Dayton® Commercial Air Cannons

## Description

Designed for use in factories, warehouses, and facilities where cooling and air movement is needed and severe operating conditions exist. Fan includes a 10 foot factory wired, 3-conductor cord with grounded, molded plug. Motors are totally enclosed with a pull chain switch and automatic reset thermal protection. Fan also has a gray polyester powder-coated housing and guard set that complies with OSHA Standard 1910.212 (1/2" max opening). Fans are UL/cUL Listed Standard 507.



## Dimensions and Specifications (See Figure 1)

Model	Prop. Dia.	A	B	C	Volts	Hz	Phase	Speeds	Blades	Mounting Accessory
2ATD3	18"	19 <sup>5</sup> / <sub>8</sub> "	24 <sup>3</sup> / <sub>8</sub> "	13 <sup>1</sup> / <sub>2</sub> "	115	60	1	2	3	Wall/Ceiling/Post Bracket (Included)
2ATD4	20	21 <sup>5</sup> / <sub>8</sub> "	26 <sup>3</sup> / <sub>8</sub> "	13 <sup>1</sup> / <sub>2</sub> "	115	60	1	2	3	Wall/Ceiling/Post Bracket (Included)
2ATD5	24	25 <sup>5</sup> / <sub>8</sub> "	30 <sup>3</sup> / <sub>8</sub> "	13 <sup>1</sup> / <sub>2</sub> "	115	60	1	2	3	Wall/Ceiling/Post Bracket (Included)
2ATX4	30	31 <sup>3</sup> / <sub>4</sub> "	36 <sup>3</sup> / <sub>8</sub> "	13 <sup>1</sup> / <sub>2</sub> "	115	60	1	2	3	Wall/Ceiling/Post Bracket (Included)
2ATX5	36	37 <sup>3</sup> / <sub>4</sub> "	43 <sup>3</sup> / <sub>4</sub> "	13 <sup>1</sup> / <sub>2</sub> "	115	60	1	2	3	Wall/Ceiling/Post Bracket (Included)

## Performance

Model	Prop. Dia.	Motor RPM	HP	CFM		Air Velocity (FPM)			Sones @ 0.000 SP	Operating Amps	Full Load Amps
				High	Low	@ 20 Ft.	@ 40 Ft.	@ 60 Ft.			
2ATD3	18"	1075/750	1/4	4500	2900	360/310	110/95	-	18.0	0.90/0.61	1.9
2ATD4	20	1075/750	1/4	4700	3040	580/375	240/155	155/100	28	0.94/0.66	1.9
2ATD5	24	1075/750	1/3	6100	3800	570/465	230/190	120/100	24	3.38/2.29	4.2
2ATX4	30	1075/750	1/2	9700	8700	750/700	310/290	180/170	32	3.70/3.12	5.0
2ATX5	36	1075/750	1/2	12,500	8000	1000/930	415/385	240/225	43	3.75/3.54	5.0

## Unpacking

1. Inspect for any damage that may have occurred during transit.
2. Shipping damage claim must be filed with carrier.
3. Check all bolts, screws, setscrews, etc. for looseness that may have occurred during transit. Retighten as needed.

## General Safety Information

**▲ WARNING** To reduce the risk of fire, electrical shock, or injury to persons, observe the following:

- a. Use this unit only in the manner intended by the manufacturer. If you have questions, contact the manufacturer.
- b. Before servicing or cleaning unit, switch power off at service panel and lock the service disconnecting means to prevent power from being switched on accidentally. When the service disconnecting means cannot be locked, securely fasten a prominent warning device, such as a tag, to the service panel.

**▲ WARNING** Do not depend on any switch to disconnect power supply. Always unplug the power cord or turn off and lock disconnecting means as described.

**▲ WARNING** To reduce the risk of fire, electrical shock, or injury to persons, observe the following:

- a. Installation work and electrical wiring must be done by a qualified person(s) in accordance with all applicable codes and standards, including fire-rated construction.

ENGLISH

ESPAÑOL

FRANÇAIS

# Dayton® Commercial Air Cannons

## General Safety Information (Continued)

- b. When cutting or drilling into wall or ceiling, do not damage electrical wiring and other hidden utilities.

**⚠ DANGER** *Do not place body parts or objects in fan or motor openings while motor is connected to the power source.*

**⚠ WARNING** *To reduce the risk of fire or electrical shock, do not use this fan with any solid-state speed control device.*

**⚠ WARNING** *To reduce the risk of electric shock, do not expose to water or rain.*

1. Read and follow all instructions, cautionary markings and make sure power source conforms to the requirement of the equipment.
2. Follow all local electrical and safety codes, as well as the National Electrical Code (NEC) and the Occupational Safety and Health Act (OSHA) in the United States, including fire rated construction. Ground motor in accordance with NEC Article 250 (grounding).
3. Avoid using extension cords. If used, be sure cord is UL rated and of proper type, gauge and length. Never operate more than one fan from a single extension cord.
4. Do not kink power cord or allow it to contact oil, grease, hot surfaces, sharp objects or chemicals. Replace worn or damaged cord immediately.

**⚠ WARNING** *Do not use general purpose fans in flammable, explosive, chemical-laden, or wet or rainy atmospheres. Use special purpose fans designed for particular application. Do not attach ductwork to a fan.*

5. In critical applications, use a suitable alarm (air switch, temperature sensor, etc.) should the fan malfunction.

## Installation

**⚠ WARNING** *Installation and troubleshooting to be performed only by qualified person(s).*

**⚠ CAUTION** *To reduce the risk of injury, fan must be installed with appropriate brackets, suitable to model. Other brackets cannot be substituted.*

1. Locate the nearest wall or ceiling stud for the desired mounting location. Attach the wall/ceiling/post bracket using appropriate fasteners (supplied by others).
2. Align an the air cannon ceiling-mount bracket to the wall/ceiling/post bracket. Insert the bolt with (1) washer through the brackets, tighten (1) washer with lock-nut, then back nut off ¼ turn to allow air cannon to swivel.
3. Optional - Loosen side fasteners on the ceiling-mount bracket, tilt to the desired angle and retighten.
4. Insert plug into a properly grounded receptacle.

**IMPORTANT:** Support air cannon securely while mounting.

## Operation

1. The 2-speed motor operates by pulling the chain: Off-Low-Off-High.
2. Keep fan free from obstructions.

## Maintenance

**⚠ CAUTION** *To reduce the risk of injury, disconnect from power supply before servicing. Always unplug the power cord.*

1. Periodically clean propeller, guard, and motor when excessive dirt and particles accumulate. Allow motor sufficient time to cool as it may be hot enough to cause injury.
  2. Follow motor manufacturer's instructions for motor lubrication.
  3. Check for unusual noises when fan is running.
  4. Periodically inspect and tighten all bolts.
- IMPORTANT:** When making repairs, use only Dayton authorized repair parts.

**⚠ WARNING** *If the electrical cord is damaged, it must be replaced by a qualified service representative to avoid risk.*

# For Repair Parts, call 1-800-323-0620

24 hours a day – 365 days a year

Please provide following information:

- Model number
- Serial number (if any)
- Part description and number as shown in parts list

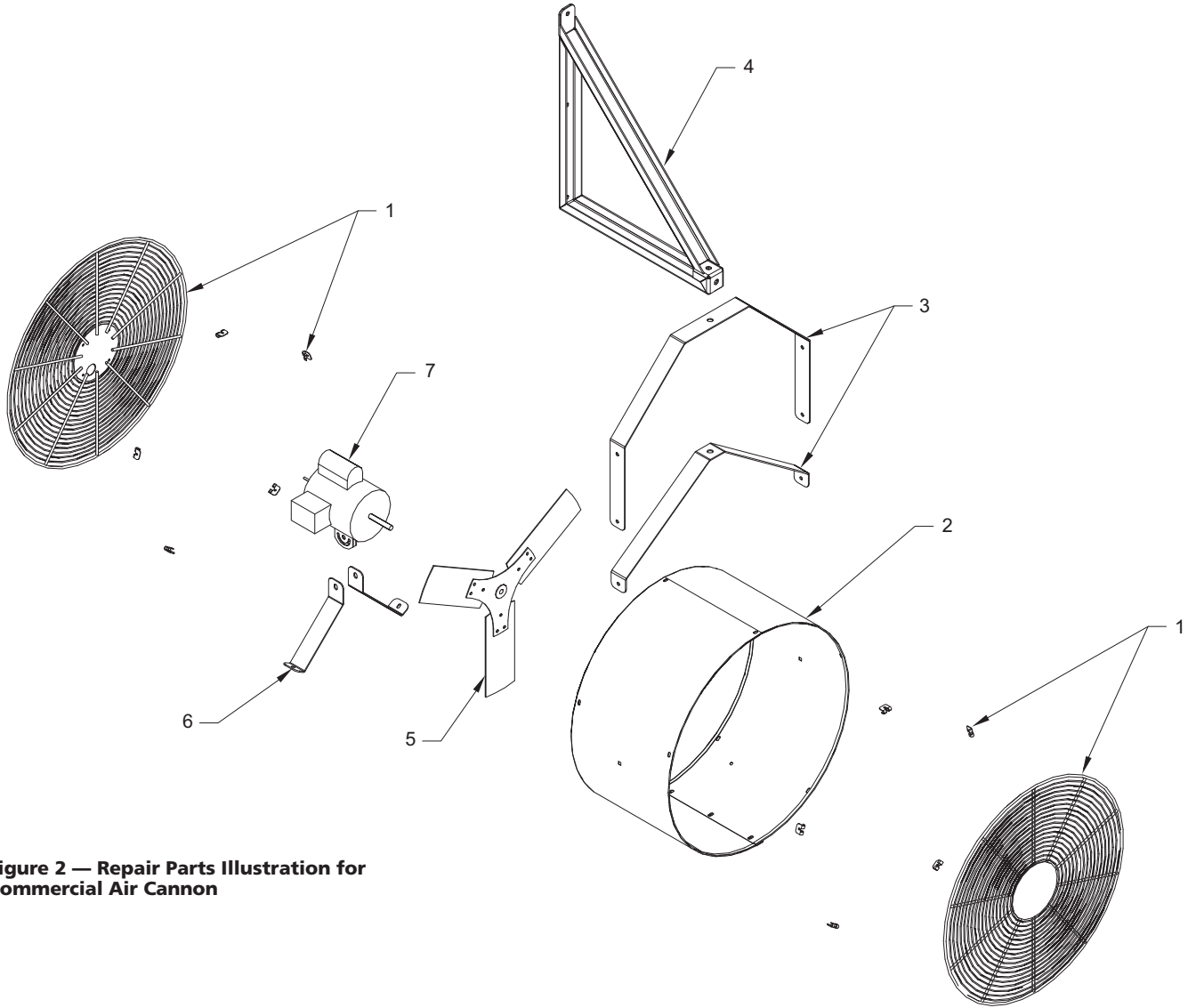


Figure 2 — Repair Parts Illustration for Commercial Air Cannon

## Repair Parts List for Commercial Air Cannon

Reference Number	Description	Part Number For Models:					Quantity
		2ATD3	2ATD4	2ATD5	2ATX4	2ATX5	
1	Guard Set and Guard Mounting Clips	60P652	60P653	60P654	60P655	60P656	1
2	Tube Wrap	60P637	60P638	60P639	60P640	60P641	1
3	Ceiling-Mount Bracket Assembly	60P647	60P648	60P649	60P650	60P651	1
4	Wall/Ceiling/Post Bracket with Hardware	50Z141	50Z141	50Z141	50Z141	50Z141	1
5	Propeller and Bushing	2ATV6	2ATV7	2ATW2	2KWJ4	2ATB5	1
6	Motor Support Assembly	60P642	60P643	60P644	60P645	60P646	1
7	Motor	60P618	60P618	60P619	60P620	60P620	1
(*)	Pull Chain Switch	60L937	60L937	60L937	60L937	60L937	1

(\*) Not Shown.

E  
N  
G  
L  
I  
S  
H

# Dayton® Commercial Air Cannons

## Troubleshooting Chart

Symptom	Possible Cause(s)	Corrective Action
Fan inoperative	1. Blown fuse or open circuit breaker 2. Defective motor or switch	1. Replace or repair 2. Replace or repair
Fan cycles on and off	1. Thermal protector 2. Faulty wiring or control switch	1. Check for obstructions to airflow, low or high voltage, excessive intake air temperature above 104°F 2. Replace or repair
Excessive noise while operating	1. Loose or damaged propeller 2. Motor not secure	1. Tighten or replace 2. Tighten motor nuts
Insufficient air flow	1. Guard excessively dirty	1. Clean guards

### LIMITED WARRANTY

**DAYTON ONE-YEAR LIMITED WARRANTY.** DAYTON® COMMERCIAL AIR CANNONS, MODELS COVERED IN THIS MANUAL, ARE WARRANTED BY DAYTON ELECTRIC MFG. CO. (DAYTON) TO THE ORIGINAL USER AGAINST DEFECTS IN WORKMANSHIP OR MATERIALS UNDER NORMAL USE FOR ONE YEAR AFTER DATE OF PURCHASE. ANY PART WHICH IS DETERMINED TO BE DEFECTIVE IN MATERIAL OR WORKMANSHIP AND RETURNED TO AN AUTHORIZED SERVICE LOCATION, AS DAYTON DESIGNATES, SHIPPING COSTS PREPAID, WILL BE, AS THE EXCLUSIVE REMEDY, REPAIRED OR REPLACED AT DAYTON'S OPTION. FOR LIMITED WARRANTY CLAIM PROCEDURES, SEE "PROMPT DISPOSITION" BELOW. THIS LIMITED WARRANTY GIVES PURCHASERS SPECIFIC LEGAL RIGHTS WHICH VARY FROM JURISDICTION TO JURISDICTION.

**LIMITATION OF LIABILITY.** TO THE EXTENT ALLOWABLE UNDER APPLICABLE LAW, DAYTON'S LIABILITY FOR CONSEQUENTIAL AND INCIDENTAL DAMAGES IS EXPRESSLY DISCLAIMED. DAYTON'S LIABILITY IN ALL EVENTS IS LIMITED TO AND SHALL NOT EXCEED THE PURCHASE PRICE PAID.

**WARRANTY DISCLAIMER.** A DILIGENT EFFORT HAS BEEN MADE TO PROVIDE PRODUCT INFORMATION AND ILLUSTRATE THE PRODUCTS IN THIS LITERATURE ACCURATELY; HOWEVER, SUCH INFORMATION AND ILLUSTRATIONS ARE FOR THE SOLE PURPOSE OF IDENTIFICATION, AND DO NOT EXPRESS OR IMPLY A WARRANTY THAT THE PRODUCTS ARE MERCHANTABLE, OR FIT FOR A PARTICULAR PURPOSE, OR THAT THE PRODUCTS WILL NECESSARILY CONFORM TO THE ILLUSTRATIONS OR DESCRIPTIONS. EXCEPT AS PROVIDED BELOW, NO WARRANTY OR AFFIRMATION OF FACT, EXPRESSED OR IMPLIED, OTHER THAN AS STATED IN THE "LIMITED WARRANTY" ABOVE IS MADE OR AUTHORIZED BY DAYTON.

**Technical Advice and Recommendations, Disclaimer.** Notwithstanding any past practice or dealings or trade custom, sales shall not include the furnishing of technical advice or assistance or system design. Dayton assumes no obligations or liability on account of any unauthorized recommendations, opinions or advice as to the choice, installation or use of products.

**Product Suitability.** Many jurisdictions have codes and regulations governing sales, construction, installation, and/or use of products for certain purposes, which may vary from those in neighboring areas. While attempts are made to assure that Dayton products comply with such codes, Dayton cannot guarantee compliance, and cannot be responsible for how the product is installed or used. Before purchase and use of a product, review the product applications, and all applicable national and local codes and regulations, and be sure that the product, installation, and use will comply with them.

Certain aspects of disclaimers are not applicable to consumer products; e.g., (a) some jurisdictions do not allow the exclusion or limitation of incidental or consequential damages, so the above limitation or exclusion may not apply to you; (b) also, some jurisdictions do not allow a limitation on how long an implied warranty lasts, consequently the above limitation may not apply to you; and (c) by law, during the period of this Limited Warranty, any implied warranties of implied merchantability or fitness for a particular purpose applicable to consumer products purchased by consumers, may not be excluded or otherwise disclaimed.

**Prompt Disposition.** A good faith effort will be made for prompt correction or other adjustment with respect to any product which proves to be defective within limited warranty. For any product believed to be defective within limited warranty, first write or call dealer from whom the product was purchased. Dealer will give additional directions. If unable to resolve satisfactorily, write to Dayton at address below, giving dealer's name, address, date, and number of dealer's invoice, and describing the nature of the defect. Title and risk of loss pass to buyer on delivery to common carrier. If product was damaged in transit to you, file claim with carrier.

Manufactured for Dayton Electric Mfg. Co., 5959 W. Howard St., Niles, Illinois 60714-4014 U.S.A.

Manufactured for Dayton Electric Mfg. Co.  
Niles, Illinois 60714 U.S.A.



**Por favor lea y guarde estas instrucciones.** Léalas cuidadosamente antes de tratar de montar, instalar, operar o dar mantenimiento al producto aquí descrito. Protéjase usted mismo y a los demás observando toda la información de seguridad. ¡El no cumplir con las instrucciones puede ocasionar daños, tanto personales como a la propiedad! Guarde estas instrucciones para referencia en el futuro.

# Cañones de Aire Comerciales Dayton®

## Descripción

Diseñados para su uso en fábricas, almacenes e instalaciones donde se necesite enfriamiento y movimiento de aire, y existan condiciones de funcionamiento difíciles. El ventilador incluye un cordón conectado en fábrica de 3,05 m (10 pies) y de 3 conductores con un enchufe de conexión a tierra moldeado. Los motores están completamente cerrados con un interruptor de cadena de tiro y protección térmica de restablecimiento automático. El ventilador también tiene una carcasa y un conjunto del protector con una capa pulverizada de poliéster gris y cumple la norma de OSHA 1910.212 (12,7 mm [1/2 pulg.] de apertura máxima). Los ventiladores aparecen en las listas de UL/cUL con la norma 507.

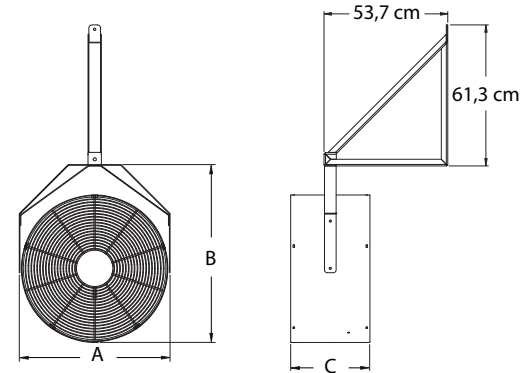


Figura 1 — Dimensiones

## Dimensiones y Especificaciones (Consulte la Figura 1)

Modelo	Diá. de la Hélice	A	B	C	Voltios	Hz	Fase	Velocidades	Paletas	Accesorios de Montaje
2ATD3	45,7 cm	49,8 cm	61,9 cm	34,3 cm	115	60	1	2	3	Soporte de Pared/Cielo/Poste (Incluido)
2ATD4	50,8	54,9	67,0	34,3	115	60	1	2	3	Soporte de Pared/Cielo/Poste (Incluido)
2ATD5	61,0	65,1	77,2	34,3	115	60	1	2	3	Soporte de Pared/Cielo/Poste (Incluido)
2ATX4	76,2	80,6	92,4	34,3	115	60	1	2	3	Soporte de Pared/Cielo/Poste (Incluido)
2ATX5	91,4	95,9	111,1	34,3	115	60	1	2	3	Soporte de Pared/Cielo/Poste (Incluido)

## Rendimiento

Modelo	Diá. de la Hélice	RPM del Motor	HP	CFM		Velocidad del Aire (FPM)			Sonios a 0,000 SP	Amperios de Funcionamiento	Amperios a Plena Carga
				Alto	Bajo	a 20 Pies	a 40 Pies	a 60 Pies			
2ATD3	45,7 cm	1075/750	1/4	4500	2900	360/310	110/95	-	18,0	0,90/0,61	1,9
2ATD4	50,8	1075/750	1/4	4700	3040	580/375	240/155	155/100	28	0,94/0,66	1,9
2ATD5	61,0	1075/750	1/3	6100	3800	570/465	230/190	120/100	24	3,38/2,29	4,2
2ATX4	76,2	1075/750	1/2	9700	8700	750/700	310/290	180/170	32	3,70/3,12	5,0
2ATX5	91,4	1075/750	1/2	12.500	8000	1000/930	415/385	240/225	43	3,75/3,54	5,0

## Desembalaje

1. Revise si existen daños que se puedan haber producido durante el transporte.
2. Se debe presentar una queja por daños de transporte a la empresa de transporte.
3. Compruebe que ninguno de los pernos, tornillos o tornillos de fijación se haya soltado durante el transporte. Vuelva a apretarlos según sea necesario.

## Información de Seguridad General

**⚠ ADVERTENCIA** Para reducir el riesgo de incendio,

**descarga eléctrica o lesiones a personas, respete lo siguiente:**

- a. Use esta unidad sólo como lo indica el fabricante. Si tiene dudas, comuníquese con el fabricante.
- b. Antes de realizar mantenimiento o de limpiar la unidad, desconecte la alimentación en el panel de servicio y bloquee el servicio desconectando los medios para evitar que la alimentación se active en forma accidental. Cuando no se puedan bloquear los medios de desconexión del servicio, coloque firmemente un dispositivo de advertencia prominente, como una etiqueta, en el panel de servicio.

**⚠ ADVERTENCIA** No dependa de ningún interruptor para desconectar el suministro eléctrico. **Desenchufe siempre el cable de alimentación o apague y bloquee los medios de desconexión según se describe.**

**⚠ ADVERTENCIA** Para reducir el riesgo de incendio, **descarga eléctrica o lesiones a personas, respete lo siguiente:**

- a. Una persona calificada debe realizar el trabajo de instalación y cableado eléctrico de acuerdo con todos los códigos y las normas aplicables, lo que incluye la construcción calificada para incendios.

# Cañones de Aire Comerciales

## Dayton®

### Información de Seguridad General (Continuación)

- b. Al cortar o perforar en una pared o cielo, no dañe el cableado eléctrico ni otros servicios ocultos.

**▲ PELIGRO** *No coloque partes del cuerpo ni objetos en el ventilador o en los orificios del motor mientras éste se encuentre conectado a la fuente de energía.*

**▲ ADVERTENCIA** *Para reducir el riesgo de descargas o descarga eléctrica, no utilice este ventilador con ningún dispositivo de control de velocidad de estado sólido.*

**▲ ADVERTENCIA** *Para reducir el riesgo de descargas eléctricas, no lo exponga al agua ni a la lluvia.*

1. Lea y siga todas las instrucciones, y las marcas de precaución. Asegúrese de que la fuente de energía esté en conformidad con los requisitos del equipo.
2. Respete todos los códigos eléctricos y de seguridad locales, así como también, el National Electrical Code (NEC) y la Ley de seguridad y salud ocupacionales (OSHA, por sus siglas en inglés) de los Estados Unidos, lo que incluye la construcción calificada para incendios. Conecte el motor a tierra de acuerdo con el Artículo 250 de NEC (conexión a tierra).
3. Evite usar cables de extensión. Si los utiliza, asegúrese de que tengan clasificación UL y que sean del tipo, calibre y largo adecuados. Nunca utilice un sólo cable de extensión para alimentar a más de un ventilador.
4. No enrosque el cable de alimentación ni permita el contacto con aceite, grasa, superficies calientes, objetos filosos ni productos químicos. Reemplace inmediatamente los cables desgastados o dañados.

**▲ ADVERTENCIA** *No use ventiladores de uso general en atmósferas inflamables, explosivas, cargadas de productos químicos, húmedas o lluviosas. Use ventiladores para propósitos especiales diseñados para aplicaciones particulares. No acople conductos a un ventilador.*

5. En aplicaciones críticas, use una alarma adecuada (interruptor de aire, sensor de temperatura, etc.) en caso de que se produzca un funcionamiento defectuoso del ventilador.

### Instalación

**▲ ADVERTENCIA** *La instalación y la solución de problemas deberá realizarla sólo una persona calificada.*

**▲ PRECAUCIÓN** *Para reducir el riesgo de lesiones, el ventilador debe estar instalado con los soportes correctos, adecuados para el modelo. Otros soportes no se pueden reemplazar.*

1. Ubique el entramado de pared o cielo o el poste más cercano para el lugar de montaje que desee. Fije el soporte de pared/poste/cielo usando sujetadores adecuados (proporcionados por terceros).
- IMPORTANTE:** Sostenga firmemente el cañón de aire mientras lo monta.
2. Alinee el soporte de montaje en cielo del cañón de aire con el soporte de pared/cielo/poste. Inserte el perno con (1) arandela por los soportes, apriete (1) arandela con una contratuerca, luego gire la tuerca en dirección contraria  $\frac{1}{4}$  de vuelta para permitir que gire el cañón de aire.
3. Opcional: Suelte los sujetadores laterales en el soporte de montaje en pared, incline hasta obtener el ángulo que desee y vuelva a apretar.
4. Inserte el enchufe en un tomacorriente conectado debidamente a tierra.

### Funcionamiento

1. El motor de 2 velocidades funciona tirando de la cadena: Off-Low-Off-High (Apagado-Bajo-Apagado-Alto).
2. Mantenga el ventilador libre de obstrucciones.

### Mantenimiento

**▲ PRECAUCIÓN** *Para reducir el riesgo de lesiones, desconéctelo de la fuente de energía antes de realizar mantenimiento. Desconecte siempre el cable de alimentación.*

1. Limpie en forma periódica la hélice, el protector y el motor cuando se acumulen polvo y partículas en exceso. Deje que el motor se enfríe, puesto que puede estar lo suficientemente caliente para provocar lesiones.
2. Siga las instrucciones del fabricante del motor para su lubricación.
3. Cuando esté funcionando el ventilador, revise si existen ruidos anormales.
4. Efectúe una inspección en forma periódica y apriete todos los pernos.

**IMPORTANTE:** Al hacer reparaciones, use sólo los repuestos autorizados por Dayton.

**▲ ADVERTENCIA** *Si el cable eléctrico está dañado, lo debe reemplazar un representante de servicio calificado para evitar riesgos.*

# Para Obtener Repuestos, llame al 1-800-323-0620

las 24 horas del día; los 365 días del año

Por favor proporcione la siguiente información:

- Número de modelo
- Número de serie (si lo hay)
- Descripción de la parte y número que le corresponde en la liste de partes

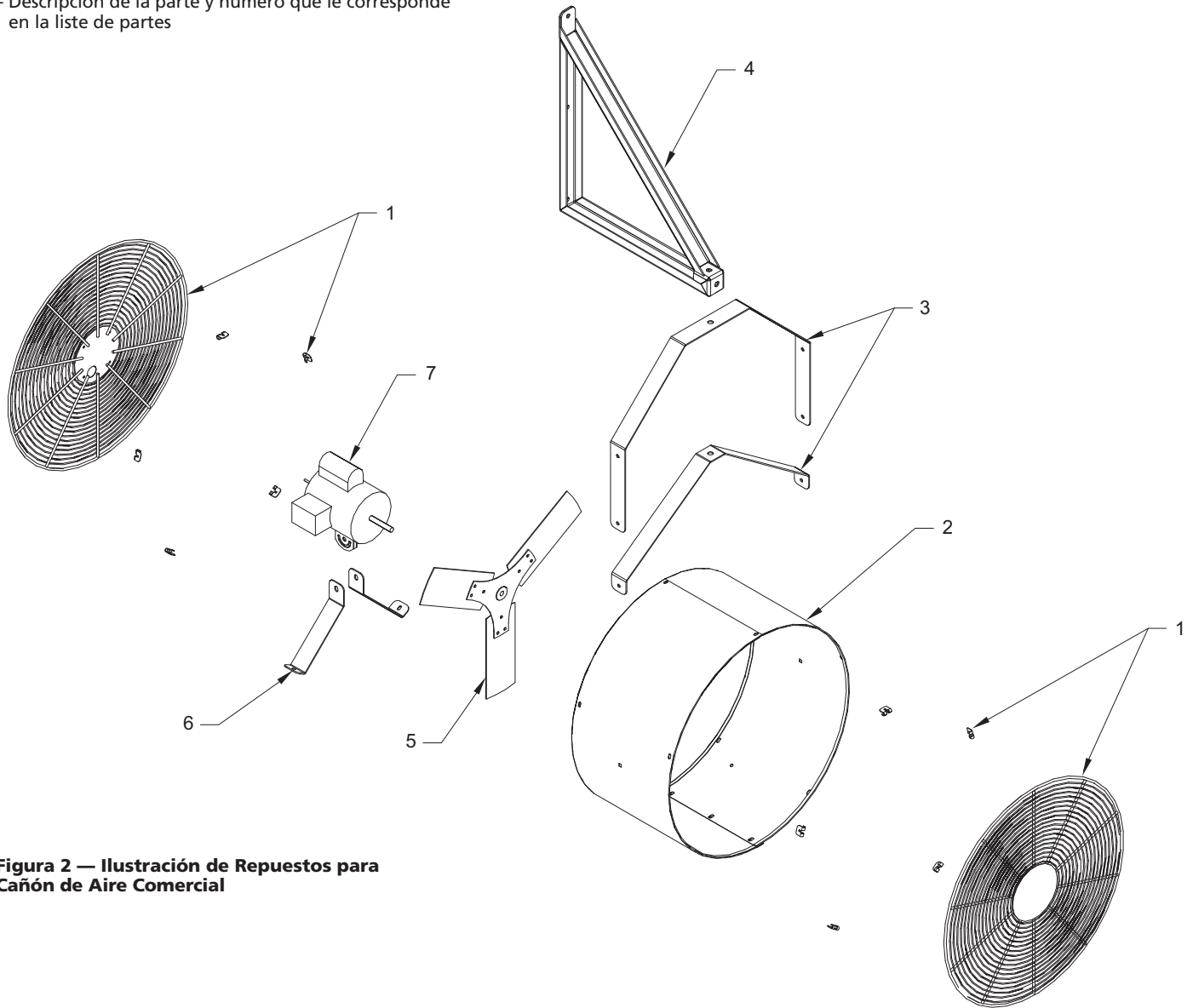


Figura 2 — Ilustración de Repuestos para Cañón de Aire Comercial

## Lista de Repuestos para Cañón de Aire Comercial

Número de Referencia	Descripción	2ATD3	2ATD4	2ATD5	2ATX4	2ATX5	Cantidad
1	Conjunto del Protector y Sujetadores de Montaje del Protector	60P652	60P653	60P654	60P655	60P656	1
2	Envoltorio del Tubo	60P637	60P638	60P639	60P640	60P641	1
3	Conjunto de Soporte de Montaje en Cielo	60P647	60P648	60P649	60P650	60P651	1
4	Soporte de Pared/Cielo/Poste con Partes Metálicas	50Z141	50Z141	50Z141	50Z141	50Z141	1
5	Hélice y Buje	2ATV6	2ATV7	2ATW2	2KWJ4	2ATB5	1
6	Conjunto de Soporte de Motor	60P642	60P643	60P644	60P645	60P646	1
7	Motor	60P618	60P618	60P619	60P620	60P620	1
(*)	Interruptor de Cadena de Tiro	60L937	60L937	60L937	60L937	60L937	1

(\*) No ilustrado.

# Cañones de Aire Comerciales Dayton®

## Tabla de Solución de Problemas

Síntoma	Causas Posibles	Medidas Correctivas
El ventilador no funciona	1. Se quemó un fusible o hay un cortacircuitos abierto 2. Motor o interruptor defectuoso	1. Reemplácelo o repárelo 2. Reemplácelo o repárelo
El ventilador se enciende y se apaga	1. Protector térmico 2. Cableado o interruptor de control defectuoso	1. Compruebe si hay obstrucciones en el flujo de aire, voltaje bajo o alto, temperatura excesiva del aire de entrada por sobre los 40° C (104° F) 2. Reemplácelo o repárelo
Ruido excesivo durante el funcionamiento	1. La hélice está suelta o dañada 2. El motor no está fijo	1. Apriétela o reemplácela 2. Apriete las tuercas del motor
Flujo de aire insuficiente	1. El protector está excesivamente sucio	1. Limpie los protectores

### GARANTÍA LIMITADA

**GARANTÍA LIMITADA DE UN AÑO DAYTON.** CAÑONES DE AIRE COMERCIALES DAYTON®, LOS MODELOS INCLUIDOS EN ESTE MANUAL, TIENEN GARANTÍA DE DAYTON ELECTRIC MFG. CO. (DAYTON) POR DEFECTOS DE FABRICACIÓN O MATERIALES DURANTE SU USO NORMAL DURANTE UN AÑO A PARTIR DE LA FECHA DE COMPRA. TODA PIEZA QUE SE DEMUESTRE QUE TENGA DEFECTOS DE MATERIAL O DE MANO DE OBRA Y SE DEVUELVA A UN LUGAR DE SERVICIO TÉCNICO AUTORIZADO, DESIGNADO POR DAYTON, COSTOS DE TRANSPORTE PREPAGADOS, SERÁ COMO RECURSO EXCLUSIVO, REPARADA O REEMPLAZADA SEGÚN EL CRITERIO DE DAYTON. POR DEMANDA DE GARANTÍA LIMITADA, VER "DISPOSICIÓN INMEDIATA" A CONTINUACIÓN. ESTA GARANTÍA LIMITADA LE DA AL COMPRADOR DERECHOS LEGALES ESPECÍFICOS QUE VARÍAN DE UNA JURISDICCIÓN A OTRA.

**RESTRICCIÓN DE RESPONSABILIDAD.** HASTA DONDE LO PERMITA LA LEGISLACIÓN PERTINENTE, DAYTON NIEGA EXPRESAMENTE SU RESPONSABILIDAD EN DAÑOS DE INDIRECTOS O EMERGENTES. LA RESPONSABILIDAD DE DAYTON EN TODOS LOS CASOS SE LIMITA AL PRECIO DE COMPRA Y NO DEBE EXCEDER ÉSTE.

**DENEGACIÓN DE GARANTÍA.** SE HA HECHO UN GRAN ESFUERZO POR PROPORCIONAR INFORMACIÓN SOBRE EL PRODUCTO E ILUSTRAR LOS PRODUCTOS DE MANERA PRECISA EN ESTE DOCUMENTO; SIN EMBARGO, TAL INFORMACIÓN E ILUSTRACIONES TIENEN EL ÚNICO PROPÓSITO DE IDENTIFICACIÓN, Y NO EXPRESA NI IMPLICA UNA GARANTÍA DE QUE LOS PRODUCTOS SEAN DE BUENA CALIDAD, O QUE SE ADAPTEN E UN PROPÓSITO EN ESPECIAL, NI QUE LOS PRODUCTOS ESTÉN NECESARIAMENTE DE ACUERDO CON LAS ILUSTRACIONES O DESCRIPCIONES. CON EXCEPCIÓN DE LO QUE SE DETALLA A CONTINUACIÓN, NINGUNA GARANTÍA NI AFIRMACIÓN DE HECHO, EXPRESA O IMPLÍCITA, APARTE DE LO QUE SE INCLUYE EN LA "GARANTÍA LIMITADA" ESTÁ HECHA O AUTORIZADA POR DAYTON.

**Asesoría Técnica y Recomendaciones, Exención de Responsabilidad.** No obstante las prácticas, tratos o costumbre del oficio anteriores, las ventas no incluirán asesoría o asistencia técnica, o el diseño del sistema. Dayton no asume obligaciones ni responsabilidades debido a recomendaciones, opiniones o asesorías no autorizadas en cuanto a la elección, la instalación o el uso de productos.

**Aptitud del Producto.** Muchas jurisdicciones tienen códigos y ordenanzas que regulan las ventas, la construcción, la instalación, y/o el uso de productos para ciertos propósitos, que pueden variar con respecto a los de las áreas vecinas. Si bien se hacen intentos para garantizar que los productos Dayton cumplan tales códigos, Dayton no garantiza su cumplimiento y no puede ser responsable por la manera en que se instalen o usen los productos. Antes de la compra y del uso de un producto, revise sus aplicaciones y todos los códigos, y reglamentos nacionales y locales pertinentes, y asegúrese de que el producto, su instalación y su uso estén en conformidad con ellos.

Ciertos aspectos de la denegación no se aplican a productos del consumidor; por ej., (a) algunas jurisdicciones no permiten la exclusión o la limitación de daños accidentales o resultantes, por lo que la limitación o exclusión mencionadas anteriormente, pueden no aplicarse a usted; (b) además, algunas jurisdicciones no permiten una limitación sobre la duración de una garantía implícita, en consecuencia, la limitación mencionada anteriormente puede no aplicarse a usted; y (c) por ley, durante el período de esta Garantía Limitada, cualquier garantía implícita de comerciabilidad o aptitud para un propósito en particular que se aplique a productos del consumidor adquiridos por consumidores, no puede ser excluida ni rechazada.

**Disposición Inmediata.** Se realizará un esfuerzo de buena fe para corregir o realizar otros ajustes de manera oportuna con respecto a cualquier producto que se demuestra que tenga defectos dentro de la garantía limitada. En caso de existir un producto con fallas dentro de la garantía limitada, escriba o llame al distribuidor a quien le compró el producto. Éste le indicará qué hacer. Si el problema no se resuelve de manera satisfactoria, escriba a Dayton a la dirección que figura a continuación, indicando nombre del distribuidor, dirección, fecha y número de la factura del distribuidor, y describa la naturaleza de la falla. Título y riesgo de pérdida pasan al comprador en la entrega a la compañía de transporte. Si el producto se dañó durante el transporte, presente el reclamo al transporte.

**Fabricado para Dayton Electric Mfg. Co., 5959 W. Howard St., Niles, Illinois 60714 EE.UU.**

**Fabricado para Dayton Electric Mfg. Co.  
Niles, Illinois 60714 EE.UU.**





**Veillez lire et conserver ces instructions.** Lisez avec attention avant d'essayer d'assembler, d'installer, d'utiliser ou d'entretenir le produit décrit. Pour votre protection et celle des autres, respectez toutes les informations de sécurité. Toute infraction à ces instructions peut provoquer des blessures corporelles et des dommages matériels ! Conservez ces instructions pour consultation ultérieure.

# Canons à air commerciaux de Dayton®

## Description

Conçu pour une utilisation dans des usines, entrepôts et installations nécessitant un rafraîchissement et une circulation d'air dans des conditions d'exploitation difficiles. Le ventilateur est fourni avec un cordon 3 fils de 3,05 m (10 pieds) câblé à l'usine et équipé d'une fiche moulée à broche de terre. Le moteur sous boîtier fermé comporte un interrupteur à chaîne et une protection thermique à réarmement automatique. Le ventilateur a également un carter à revêtement polyester gris poudré et une grille conforme à la norme OSHA 1910.212 (ouverture maxi. 12,7 mm [1/2 po]). Les ventilateurs sont homologués UL/cUL, norme 507.

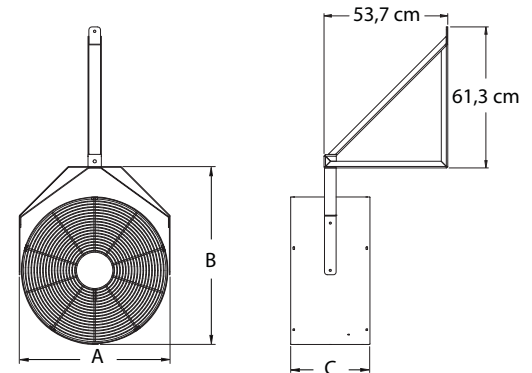


Figure 1 — Dimensions

## Dimensions et caractéristiques (voir Figure 1)

Modèle	Dia. pales.	A	B	C	Volts	Hz	Phases	Vitesses	Pales	Accessoire de fixation
2ATD3	45,7 cm	49,8 cm	61,9 cm	34,3 cm	115	60	1	2	3	Support pour mur/plafond/poteau (fourni)
2ATD4	50,8	54,9	67,0	34,3	115	60	1	2	3	Support pour mur/plafond/poteau (fourni)
2ATD5	61,0	65,1	77,2	34,3	115	60	1	2	3	Support pour mur/plafond/poteau (fourni)
2ATX4	76,2	80,6	92,4	34,3	115	60	1	2	3	Support pour mur/plafond/poteau (fourni)
2ATX5	91,4	95,9	111,1	34,3	115	60	1	2	3	Support pour mur/plafond/poteau (fourni)

## Performances

Modèle	Dia. pales.	Moteur tr/min	HP	P <sub>i</sub> /min		Vitesse air (pi/min)			Sones à 0,000 SP	Intensité d'exploitation (A)	Intensité pleine charge (A)
				Rapide	Lent	à 20 pi	à 40 pi	à 60 pi			
2ATD3	45,7 cm	1075/750	1/4	4500	2900	360/310	110/95	-	18,0	0,90/0,61	1,9
2ATD4	50,8	1075/750	1/4	4700	3040	580/375	240/155	155/100	28	0,94/0,66	1,9
2ATD5	61,0	1075/750	1/3	6100	3800	570/465	230/190	120/100	24	3,38/2,29	4,2
2ATX4	76,2	1075/750	1/2	9700	8700	750/700	310/290	180/170	32	3,70/3,12	5,0
2ATX5	91,4	1075/750	1/2	12.500	8000	1000/930	415/385	240/225	43	3,75/3,54	5,0

## Déballage

- Vérifier l'absence de tout dommage éventuellement causé par le transport.
- Les réclamations pour dommages dus au transport sont à adresser au transporteur.
- Vérifier que les boulons, vis, vis de calage, etc. ne se sont pas desserrés durant le transport. Resserrer le cas échéant.

## Informations générales sur la sécurité

**AVERTISSEMENT** Pour réduire le risque d'incendie,

### de choc électrique ou de blessure corporelle, respecter ce qui suit :

- Utiliser cet appareil exclusivement comme prévu par le fabricant. En cas de questions, communiquer avec le fabricant.
- Avant tout entretien ou nettoyage de l'appareil, couper l'alimentation sur le tableau de commande et verrouiller le dispositif de sectionnement pour empêcher toute mise sous tension accidentelle. Si le dispositif de sectionnement ne peut pas être verrouillé, attacher un moyen de mise en garde bien visible, tel qu'un panneau, au tableau de commande.

**AVERTISSEMENT** Ne pas dépendre d'un interrupteur pour couper l'alimentation. Toujours débrancher le cordon d'alimentation ou couper et verrouiller les moyens de sectionnement comme décrit.

**AVERTISSEMENT** Pour réduire le risque d'incendie, de choc électrique ou de blessure corporelle, respecter ce qui suit :

- La pose et le câblage électrique doivent être effectués par des personnes qualifiées en conformité avec les codes et normes en vigueur, y compris pour la résistance au feu du bâtiment.

# Canons à air commerciaux Dayton®

## Informations générales sur la sécurité (suite)

- b. Lors de la découpe ou du perçage de murs ou plafonds, ne pas endommager les câbles électriques et autres conduites masquées.

**▲ DANGER** *Ne pas placer de parties du corps ni d'objets dans les ouvertures du ventilateur ou du moteur si l'appareil est raccordé à une source de courant.*

**▲ AVERTISSEMENT** *Pour réduire le risque d'incendie ou de choc électrique, ne pas utiliser ce ventilateur avec un quelconque dispositif de régulation de vitesse à semi-conducteurs.*

**▲ AVERTISSEMENT** *Pour réduire le risque de choc électrique, ne pas exposer à l'eau ou à la pluie.*

1. Lire et respecter toutes les instructions et marques de mise en garde et s'assurer que la source d'alimentation est conforme aux exigences pour le matériel.
2. Respecter tous les codes d'électricité et de sécurité en vigueur, ainsi que le National Electrical Code (NEC) et l'Occupational Safety and Health Act (OSHA) aux États-Unis, y compris pour la résistance au feu du bâtiment. Mettre le moteur à la terre conformément à l'Article 250 (mise à la terre) du NEC.
3. Éviter d'utiliser des cordons de rallonge. Si c'est le cas, s'assurer que la rallonge est homologuée UL et de type, de section et de longueur appropriés. Ne jamais alimenter plus d'un ventilateur depuis un même cordon de rallonge.
4. Ne pas plier le cordon d'alimentation ni le placer au contact d'huile, de graisse, de surfaces chaudes, d'objets coupants ou de produits chimiques. Changer immédiatement tout cordon usé ou endommagé.

**▲ AVERTISSEMENT** *Ne pas utiliser de ventilateur d'usage général dans des atmosphères inflammables, explosives, chargées en vapeurs chimiques, humides ou pluvieuses. Utiliser des ventilateurs spéciaux conçus pour l'application considérée. Ne pas fixer de conduits à un ventilateur.*

5. Dans les applications critiques, utiliser une alarme adaptée (contacteur d'air, sonde de température, etc.) en cas de mauvais fonctionnement du ventilateur.

## Pose

**▲ AVERTISSEMENT** *La pose et le dépannage doivent impérativement être confiés à des personnes qualifiées.*

**▲ ATTENTION** *Pour réduire le risque de blessure corporelle, installer le ventilateur avec des supports qui conviennent pour le modèle. Ne pas remplacer par d'autres supports.*

1. Repérer le montant de mur ou solive de plafond le plus proche de l'emplacement de pose souhaité. Fixer le support pour mur/plafond/poteau avec la visserie qui convient (non fournie).
- IMPORTANT :** Bien soutenir le canon à air durant la pose.
2. Aligner le support de fixation au plafond du canon à air au support pour mur/plafond/poteau. Introduire le boulon avec une (1) rondelle à travers les supports, serrer un (1) écrou-frein avec rondelle, puis desserrer l'écrou de ¼ tour pour permettre au canon à air de pivoter.
3. Facultatif - Desserrer la visserie latérale sur le support de fixation au plafond, incliner suivant l'angle souhaité et resserrer.
4. Brancher la fiche dans une prise de courant correctement reliée à la terre.

## Fonctionnement

1. Le moteur à 2 vitesses se commande en tirant la chaîne : Arrêt-Lent-Arrêt-Rapide.
2. Éviter toute obstruction du ventilateur.

## Entretien

**▲ ATTENTION** *Pour réduire le risque de blessure corporelle, débrancher l'alimentation électrique avant l'entretien. Toujours débrancher le cordon d'alimentation.*

1. Nettoyer régulièrement les pales, la grille et le moteur en cas d'accumulation excessive de poussières et saletés. Laisser au moteur le temps pour refroidir car il peut être assez chaud pour causer des lésions.
2. Suivre les instructions du fabricant du moteur concernant sa lubrification.
3. Vérifier l'absence de bruits inhabituels durant la marche du ventilateur.
4. Contrôler régulièrement et resserrer tous les boulons.

**IMPORTANT :** Pour les réparations, utiliser exclusivement des pièces de rechange agréées par Dayton.

**▲ AVERTISSEMENT** *Pour écarter les risques, tout cordon électrique endommagé doit être remplacé par un réparateur qualifié.*

# Pour les pièces de rechange, appeler le 1-800-323-0620

24 h/24 – 365 jours par an

Veillez fournir les renseignements suivants :

- Numéro de modèle
- Numéro de série (le cas échéant)
- Description et numéro de pièce indiqués sur la nomenclature des pièces

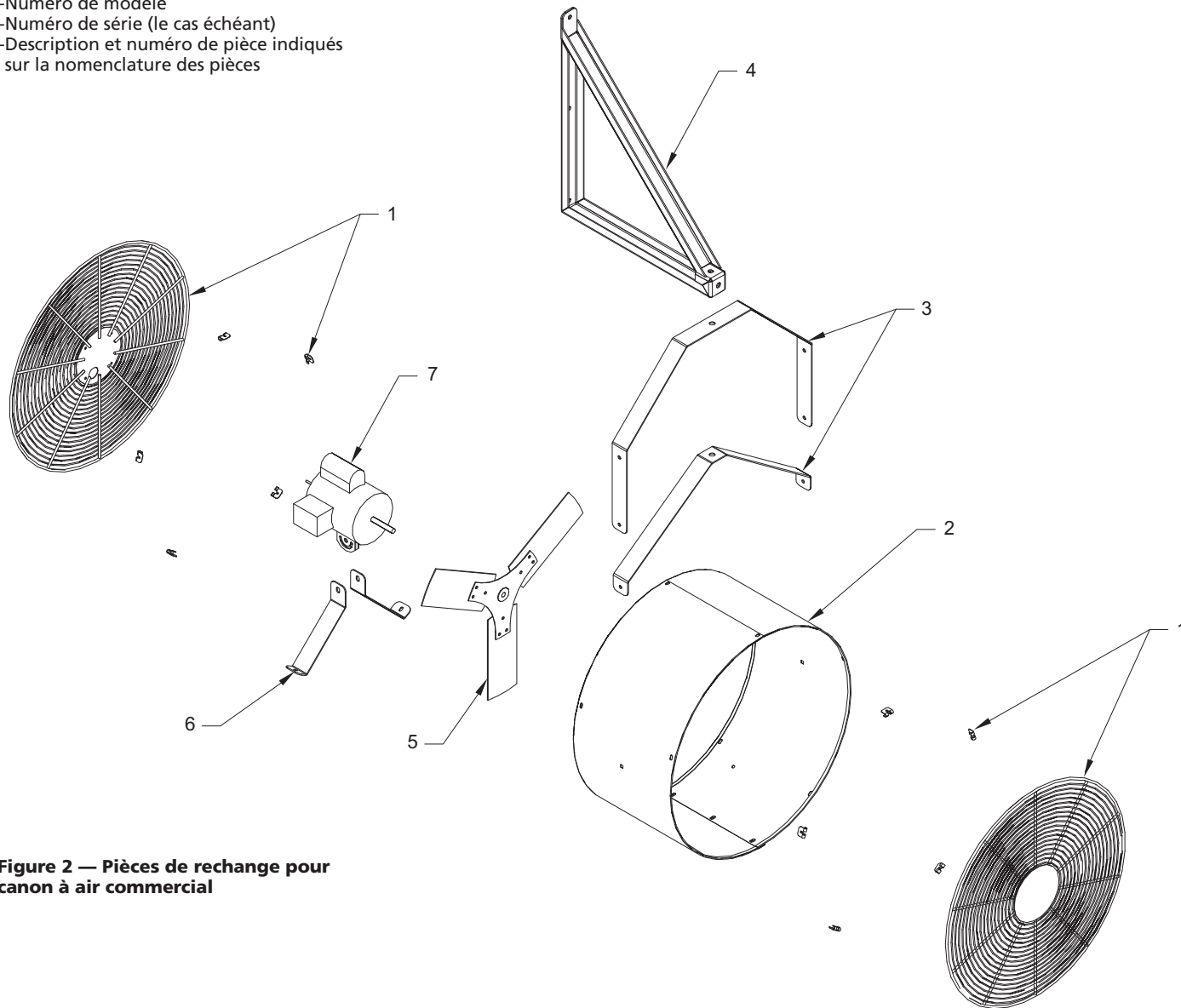


Figure 2 — Pièces de rechange pour canon à air commercial

## Nomenclature des pièces de rechange pour canon à air commercial

Numéro de référence	Description	2ATD3	2ATD4	2ATD5	2ATX4	2ATX5	Quantité
1	Grille complète et agrafes de fixation	60P652	60P653	60P654	60P655	60P656	1
2	Enveloppe tubulaire	60P637	60P638	60P639	60P640	60P641	1
3	Support de fixation au plafond	60P647	60P648	60P649	60P650	60P651	1
4	Support mur/plafond/poteau avec visserie	50Z141	50Z141	50Z141	50Z141	50Z141	1
5	Hélice et bague	2ATV6	2ATV7	2ATW2	2KWJ4	2ATB5	1
6	Support de moteur	60P642	60P643	60P644	60P645	60P646	1
7	Motor	60P618	60P618	60P619	60P620	60P620	1
(*)	Interrupteur à chaîne	60L937	60L937	60L937	60L937	60L937	1

(\*) Non représenté.

FRANÇAIS



# Canons à air commerciaux de Dayton®

## Dépannage

Symptôme	Cause(s) possible(s)	Action corrective
Le ventilateur ne fonctionne pas	1. Fusible grillé ou disjoncteur ouvert 2. Moteur ou interrupteur défectueux	1. Changer ou réparer 2. Changer ou réparer
Le ventilateur s'allume et s'éteint	1. Protection thermique  2. Câblage ou interrupteur de commande défectueux	1. Voir si l'écoulement d'air est obstrué, la tension trop haute ou basse ou la température d'arrivée d'air supérieure à 40°C (104°F) 2. Changer ou réparer
Bruit excessif durant la marche	1. Pales desserrées ou endommagées 2. Moteur mal fixé	1. Serrer ou changer 2. Serrer les écrous du moteur
Circulation d'air insuffisante	1. Grille très sale	1. Nettoyer les grilles

## GARANTIE LIMITÉE

**GARANTIE LIMITEE DE UN AN DE DAYTON.** LES MODÈLES CANONS À AIR COMMERCIAUX DE DAYTON®, COUVERTS DANS CE MANUEL SONT GARANTIS À L'UTILISATEUR D'ORIGINE PAR DAYTON ELECTRIC MFG. CO. (DAYTON), CONTRE TOUT DÉFAUT DE FABRICATION OU DE MATÉRIAUX, LORS D'UNE UTILISATION NORMALE, ET CELA PENDANT UN AN APRÈS LA DATE D'ACHAT. TOUTE PIÈCE, DONT LES MATÉRIAUX OU LA MAIN D'OUVRE SERONT JUGÉS DÉFECTUEUX, ET QUI SERA RENVOYÉE PORT PAYÉ, À UN CENTRE DE RÉPARATION AUTORISÉ PAR DAYTON, SERA, À TITRE DE SOLUTION EXCLUSIVE, SOIT RÉPARÉE, SOIT REMPLACÉE PAR DAYTON. POUR LE PROCÉDÉ DE RÉCLAMATION SOUS GARANTIE LIMITÉE, REPORTEZ-VOUS À LA CLAUSE DE « DISPOSITION PROMPTE » CI-DESSOUS. CETTE GARANTIE LIMITEE DONNE AUX ACHETEURS DES DROITS LÉGAUX SPÉCIFIQUES QUI VARIENT DE JURIDICTION À JURIDICTION.

**LIMITES DE RESPONSABILITÉ.** LA RESPONSABILITÉ DE DAYTON, DANS LES LIMITES PERMISES PAR LA LOI, POUR LES DOMMAGES INDIRECTS OU FORTUITS EST EXPRESSEMENT DÉNIÉE. DANS TOUS LES CAS LA RESPONSABILITÉ DE DAYTON EST LIMITÉE ET NE DÉPASSERA PAS LA VALEUR DU PRIX D'ACHAT PAYÉ.

**DÉSISTEMENT DE GARANTIE.** DE DILIGENTS EFFORTS SONT FAITS POUR FOURNIR AVEC PRÉCISION LES INFORMATIONS ET ILLUSTRATIONS DES PRODUITS DÉCRITS DANS CETTE BROCHURE ; CEPENDANT, DE TELLES INFORMATIONS ET ILLUSTRATIONS SONT POUR LA SEULE RAISON D'IDENTIFICATION, ET N'EXPRIMENT NI N'IMPLIQUENT QUE LES PRODUITS SONT COMMERCIALISABLES, OU ADAPTABLES À UN BESOIN PARTICULIER, NI QUE CES PRODUITS SONT NÉCESSAIREMENT CONFORMES AUX ILLUSTRATIONS OU DESCRIPTIONS. SAUF POUR CE QUI SUIT, AUCUNE GARANTIE OU AFFIRMATION DE FAIT, ÉNONCÉE OU IMPLICITE, AUTRE QUE CE QUI EST ÉNONCÉ DANS LA « GARANTIE LIMITEE » CI-DESSUS N'EST FAITE OU AUTORISÉE PAR DAYTON.

**Désistement sur les conseils techniques et les recommandations.** Peu importe les pratiques ou négociations antérieures ou les usages commerciaux, les ventes n'incluent pas l'offre de conseils techniques ou d'assistance ou encore de conception de système. Dayton n'a aucune obligation ou responsabilité quant aux recommandations non autorisées, aux opinions et aux suggestions relatives au choix, à l'installation ou à l'utilisation des produits.

**Conformité du produit.** De nombreuses juridictions ont des codes et règlements qui gouvernent les ventes, constructions, installations et/ou utilisations de produits pour certains usages qui peuvent varier par rapport à ceux d'une zone voisine. Bien que Dayton essaie de s'assurer que ses produits s'accordent avec ces codes, Dayton ne peut garantir cet accord, et ne peut être jugée responsable pour la façon dont le produit est installé ou utilisé. Avant l'achat et l'usage d'un produit, revoir les applications de ce produit, ainsi que tous les codes et règlements nationaux et locaux applicables, et s'assurer que le produit, son installation et son usage sont en accord avec eux.

Certains aspects de désistement ne sont pas applicables aux produits pour consommateur ; ex : (a) certaines juridictions ne permettent pas l'exclusion ou la limitation des dommages indirects ou fortuits et donc la limitation ou exclusion ci-dessus peut ne pas s'appliquer dans le cas présent ; (b) également, certaines juridictions n'autorisent pas de limitations de durée de la garantie implicite, en conséquence, la limitation ci-dessus peut ne pas s'appliquer dans le cas présent ; et (c) par force de loi, pendant la période de cette Garantie Limitée, toutes garanties impliquées de commerciabilité ou d'adaptabilité à un besoin particulier applicables aux produits de consommateurs achetés par des consommateurs, peuvent ne pas être exclues ni autrement désistées.

**Disposition prompt.** Un effort de bonne foi sera fait pour corriger ou ajuster rapidement tout produit prouvé défectueux pendant la période de la garantie limitée. Pour tout produit considéré défectueux pendant la période de garantie limitée, contacter tout d'abord le concessionnaire où l'appareil a été acheté. Le concessionnaire doit donner des instructions supplémentaires. S'il est impossible de résoudre le problème de façon satisfaisante, écrire à Dayton à l'adresse ci-dessous, en indiquant le nom et l'adresse du concessionnaire, la date et le numéro de la facture du concessionnaire, et en décrivant la nature du défaut. Le titre et le risque de perte passent à l'acheteur au moment de la livraison par le transporteur. Si le produit a été endommagé pendant le transport, une réclamation doit être faite auprès du transporteur.

Fabriqué pour Dayton Electric Mfg. Co., 5959 W. Howard St., Niles, Illinois 60714-4014 États-Unis